

Kortperiodisk sysselsättningsstatistik

3:e kvartalet 2006

Short-term employment 3rd quarter of 2006

I korta drag

Fortsatt uppåt på arbetsmarknaden

Antal anställda ökade totalt med 2,3 procent till 4 024 400 under tredje kvartalet 2006 jämfört med motsvarande kvartal föregående år. Ökningen skedde framför allt inom privat sektor, 2,9 procent, vilket är den största ökningen på fem år. Inom offentlig sektor ökade antalet anställda med 1,2 respektive

Bland branscherna inom privat sektor märktes den största ökningen i tjänstenäringsarna. I branschen fastighetsbolag, uthyrnings- och företagsservicefirmor ökade antalet anställda med 6,4 procent och lönesumman med 7,5 procent. I tillverkningsindustrin var antalet anställda något jämfört med föregående år i stort sett oförändrat. I byggindustrin ökade antalet anställda med 8,3 procent. Utvecklingen inom handeln följde i stort sett genomsnittet för privat sektor.

Fler anställda i Stockholms län

Inom privat sektor ökade under tredje kvartalet antalet anställda i Stockholms län med 4,3 procent. Även i de övriga storstadslänen Skåne och Västra Götaland ökade antalet anställda med 1,6 respektive 2,7 procent.

Kvinnor visstidsanställda i större utsträckning än män

Av de 75 100 fler anställda i privat sektor var 57 100 tillsvidareanställda och 18 000 visstidsanställda. Detta motsvarar en ökning av de tillsvidareanställda med 2,6 procent respektive 4,9 procent för de visstidsanställda. Kvinnor uppbär visstidsanställning i högre grad jämfört med männen. Nästan var femte kvinna i privat sektor hade under tredje kvartalet en visstidsanställning, jämfört med männen där var åttonde anställd hade en visstidsanställning.



Statistiska centralbyrån
Statistics Sweden

Fredrik Rahm, SCB, tfn 019-17 65 97, fredrik.rahm@scb.se

Statistiken har producerats av SCB, som ansvarar för officiell statistik inom området.

ISSN 0082-0237 Serie AM – Arbetsmarknad. Utkom den 14 november 2006.
URN:NBN:SE:SCB-2006-AM63SM0604_pdf
Tidigare publicering: Se avsnittet Fakta om statistiken.
Utgivare av Statistiska meddelanden är Kjell Jansson, SCB.

Innehåll

Statistiken med kommentarer	4
Anställda	4
Antalet anställda, säsongsrensat kvartal 1 1989 – kvartal 3 2006	4
Andel anställda efter sektor	4
Utveckling av antalet anställda	5
Andel offentligt anställda per län	5
Sjukfrånvaro	7
Sjukfrånvaro- och sysselsättningsutvecklingen, privat sektor	7
Sjukfrånvaron efter sektor och kön, 3:e kvartalet 2006	8
Personalomsättning i privat sektor	9
Tillsvidare nyanställda och avgångna i procent av totalt tillsvidareanställda, kvartal 1 1990 – kvartal 3 2006	9
Tabeller	10
Teckenförklaring	10
1. Antal anställda efter sektor, kön och anställningsform, 3:e kvartalet 2006	10
2. Antal anställda efter näringsgren och anställningsförhållande. Privat sektor, 3:e kvartalet 2006	11
3. Procentuell fördelning av antalet anställda efter näringsgren och kön. Privat sektor, 3:e kvartalet 2006	12
4. Andel visstidsanställda i procent av totalt antal anställda efter näringsgren. Privat sektor, 1:a kvartalet 1995 – 3:e kvartalet 2006	13
5A. Antal anställda efter sektor och län, 3:e kvartalet 2006	14
5B. Procentuell fördelning av anställda efter län och kön, 3:e kvartalet 2006	15
5C. Antal anställda efter län och bransch. Privat sektor, 3:e kvartalet 2006	16
6. Antal anställda efter storleksklass och bransch. Privat sektor, 3:e kvartalet 2006	19
7. Index: Antal anställda efter näringsgren och anställningsförhållande. Privat sektor, kvartal 1 1996 – kvartal 3 2006 (1990:1=100)	21
8. Andel sjukfrånvarande i procent efter sektor och kön. 3:e kvartalet 2006	22
9. Andel frånvarande i procent efter näringsgren och frånvaroorsak. Privat sektor, 3:e kvartalet 2006.	23
10. Andel sjukfrånvarande i procent efter län. 3:e kvartalet 2006	23
11. Andel frånvarande i procent av totalt antal anställda efter storleksklass, kön och frånvaroorsak. Privat sektor, 3:e kvartalet 2006	24
12. Frånvaroutvecklingen efter frånvaroorsak. Privat sektor, 1:a kvartalet 1995- 3:e kvartalet 2006	25
13. Antal nyanställda och avgångna efter kön och anställningsform, 3:e kvartalet 2006	26
14. Andel nyanställda och avgångna med tillsvidareanställning i procent av totalt antal tillsvidareanställda efter näringsgren. Privat sektor, 3:e kvartalet 2006	26

15. Andel nyanställda och avgångna med tillsvidareanställning i procent av antal tillsvidareanställda efter storleksklass och bransch, Privat sektor, 3:e kvartalet 2006	27
16. Andel nyanställda och avgångna i procent av totalt antal tillsvidareanställda efter storleksklass och utveckling. Privat sektor, 3:e kvartalet 2006	28

Fakta om statistiken	29
-----------------------------	-----------

Detta omfattar statistiken	29
-----------------------------------	-----------

Objekt och population	29
-----------------------	----

Statistiska mått	29
------------------	----

Redovisningsgrupper	29
---------------------	----

Definitioner och förklaringar	29
-------------------------------	----

Så görs statistiken	30
----------------------------	-----------

Urvalsundersökning	30
--------------------	----

Datainsamling	30
---------------	----

Statistikens tillförlitlighet	31
--------------------------------------	-----------

Urval	31
-------	----

Ramtäckning	31
-------------	----

Mätning	31
---------	----

Bortfall	31
----------	----

Bearbetning	32
-------------	----

Modellantaganden	32
------------------	----

Redovisning av osäkerhetsmått	32
-------------------------------	----

Bra att veta	32
---------------------	-----------

Förändringar som kan påverka jämförelser	32
--	----

Spridning	32
-----------	----

Annan statistik	33
-----------------	----

In English	34
-------------------	-----------

Summary	34
----------------	-----------

List of tables	34
-----------------------	-----------

List of terms	35
---------------	----

Statistiken med kommentarer

Anställda

Den kortperiodiska sysselsättningsstatistiken avser att mäta antalet anställda kvartalsvis. Då antalet anställda varierar mycket beroende på säsong, har i diagrammet nedan första kvartalet 1989 till tredje kvartalet 2006 säsongrensats.

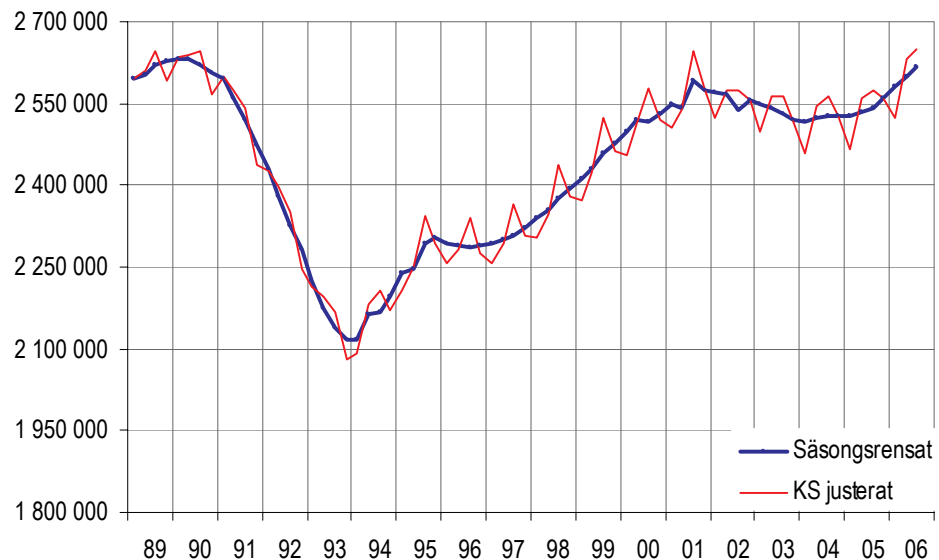
Under perioden har ett antal statligt ägda verk och landstingsverksamheter bolagiserats. Då bolagiseringarna påverkar nivån har antalet anställda för dessa verk återförs till privat sektor bakåt i tiden från det datum som övergången till privat sektor skedde. Antalet anställda för de statliga verken innan bolagiseringen har inhämtats ifrån Konjunkturstatistik, löner för statlig sektor. Landstingsägda bolag har återförs med en konstant nivå bakåt i tiden.

Under första kvartalet 1994 utvidgades undersökningen med bransch A och B (jordbruk, skogsbruk, jakt och fiske). Antalet anställda för perioden då bransch A och B ej inkluderades har hämtats från Arbetskraftsundersökningen (AKU).

Av säsongrensade data framgår att antalet anställda har ökat mellan andra och tredje kvartalet 2006.

Antalet anställda, säsongrensat kvartal 1 1989 – kvartal 3 2006

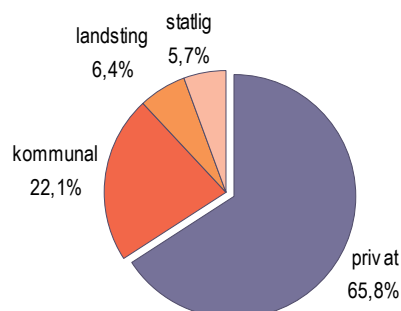
Antal anställda



Data tom kvartal 3 2006

Nedanstående diagram visar fördelningen av antalet anställda över de olika sektorerna under tredje kvartalet 2006.

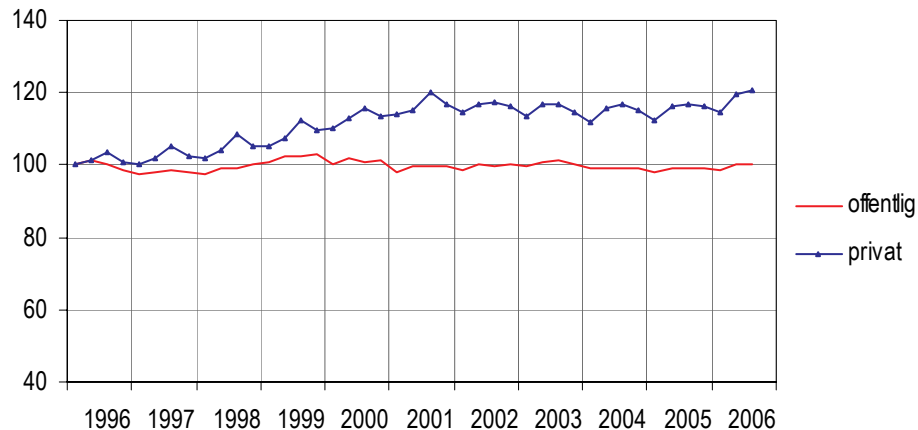
Andel anställda efter sektor



I nedanstående diagram visas hur sysselsättningsutvecklingen har varit från 1996 inom den offentliga sektorn jämfört med den privata sektorn.

Utveckling av antalet anställda

Index=100 kvartal 1-96



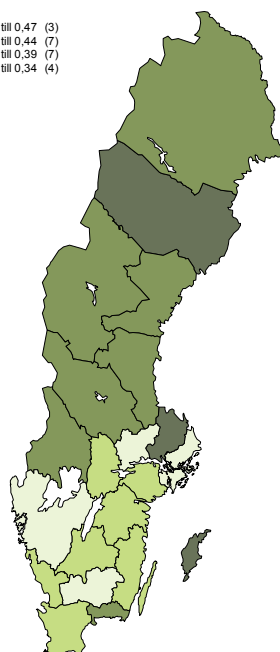
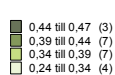
Data t.o.m. kvartal 3 2006

Förflyttningar av verksamhet mellan privat och offentlig sektor försvårar tolkningen av diagrammet. Första kvartalet 2000 övergick Svenska kyrkan från den offentliga sektorn till den privata sektorn (ca 23 000 anställda). Tredje kvartalet 2000 och första kvartalet 2001 räknas flera landstingsägda bolag till den privata sektorn (ca 4 000 respektive 12 000 anställda). Fr.o.m. första kvartalet 2001 räknas affärsverken samt Riksbanken till den privata sektorn (ca 16 000 anställda) och fr.o.m. andra kvartalet 2002 räknas fler landstingsägda bolag till den privata sektorn (ca 4 000 anställda). Under 2004 gick fler privata bolag tillbaka till landstingssektorn (totalt ca 10 500 anställda).

Fördelningen av de anställda mellan privat och offentlig sektor varierade mellan länen vilket man kan se i nedanstående karta.

Andel offentligt anställda per län

(Andel i procent)



Det län som hade minst andel offentlig sektor var Stockholms län, 24 procent och de län som hade störst andel offentlig sektor var Uppsala län och Gotlands län med 46 procent.

Inom den privata sektorn visade tillverkningsindustrin en liten uppgång jämfört med föregående år, +0,2 procent. Handeln visade en uppgång, 1,9 procent liksom byggindustrin som också visade en uppgång av antalet anställda, 8,3 procent. Utvecklingen av antalet anställda var olika för tillsvidare- och visstidsanställda beroende på bransch, vilket visas i nedanstående tabell.

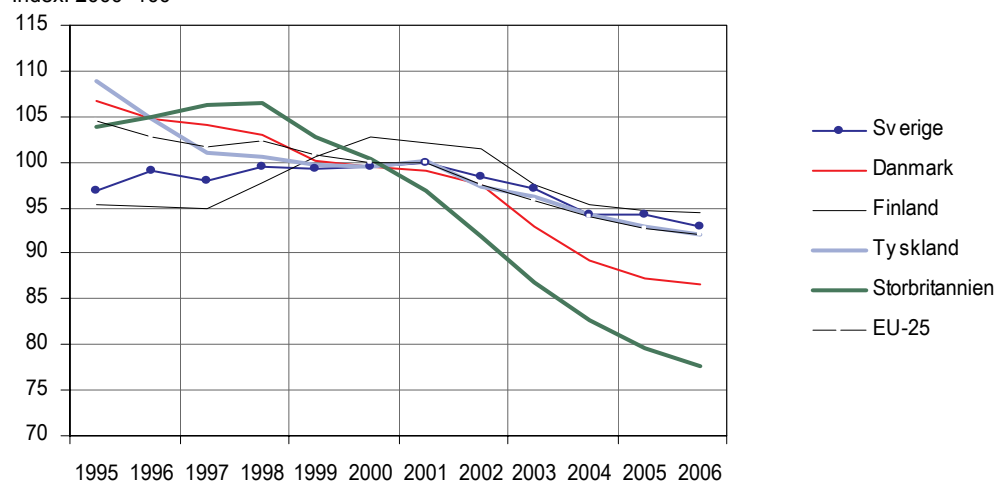
Procentuell förändring av antalet anställda efter bransch och anställningsform inom privat sektor. 3:e kvartalet 2006 jämfört med 3:e kvartalet 2005.

SNI 2002		Tillsvidare	Visstid	Totalt
A+ B	Jordbruk, jakt och skogsbruk	5,2	-8,1	2,3
C + D	Tillverkning och mineralutvinning	-0,5	8,5	0,2
E	El-, gas-, värme- och vattenverk	1,0	33,0	3,0
F	Byggindustri	9,1	0,9	8,3
G	Parti- och detaljhandel, reparationsverkstäder	0,7	9,3	1,9
H	Hotell och restauranger	3,3	11,6	5,8
I	Transport, magasinering och kommunikation	3,9	-4,5	2,4
J	Kreditinstitut och försäkringsbolag	2,4	0,1	2,2
K	Fastighetsbolag, uthyrningsfirmor och företagservicefirmor	5,8	10,2	6,4
M	Utbildningsväsendet	4,9	1,7	4,3
N	Hälso- o sjukvård, socialtjänst och veterinärkliniker	6,9	-5,0	2,7
O	Andra samhällsliga o personliga tjänster	-0,1	6,4	1,3
Totalt		2,6	4,9	2,9

Diagrammet nedan visar hur antalet anställda har utvecklats inom Sveriges industri jämfört med några andra europeiska länder.

Sysselsättningsutveckling inom industrin¹ – Internationell jämförelse

Index: 2000=100



Källa: Short-term Statistics, Eurostat

Samtliga data från kvartal 2 tom 2006

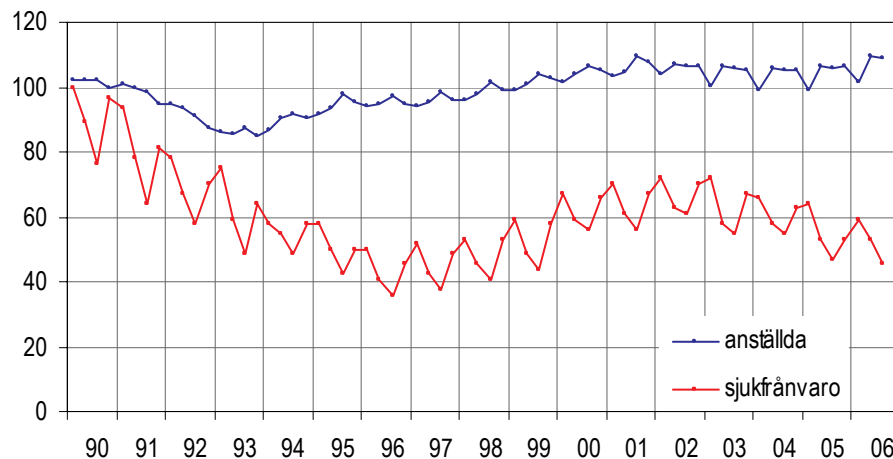
1) Med industrin menas bransch C-E (SNI2002)

Sjukfrånvaro

Den totala sjukfrånvaron uppgick tredje kvartalet 2006 till 3,3 procent av antalet anställda, vilket innebär att sjukfrånvaron är oförändrad jämfört med motsvarande kvartal 2005. Landstingssektorns sjukfrånvaro uppgick till 4,4 procent, den kommunala och statliga sektorns sjukfrånvaro uppgick till 4,8 respektive 2,1 procent. Inom den privata sektorn uppgick sjukfrånvaron till 2,9 procent. Diagrammet nedan illustrerar utvecklingen av sjukfrånvaron inom den privata sektorn jämfört med sysselsättningen. Sjukfrånvaro mäts som andel av totalt antal anställda.

Sjukfrånvaro- och sysselsättningsutvecklingen, privat sektor

Index=100 kvartal 1 1990



data t.o.m. kvartal 3 2006

Som diagrammet ovan visar minskade sysselsättningen i början av 90-talet. Sjukfrånvaron minskade också under denna period. När sysselsättningen började öka 1994 fortsatte sjukfrånvaron att minska. Från och med 1997 ökade sjukfrånvaron liksom sysselsättningen, under de senaste åren har sjukfrånvaron minskat och sysselsättningen har stigit.

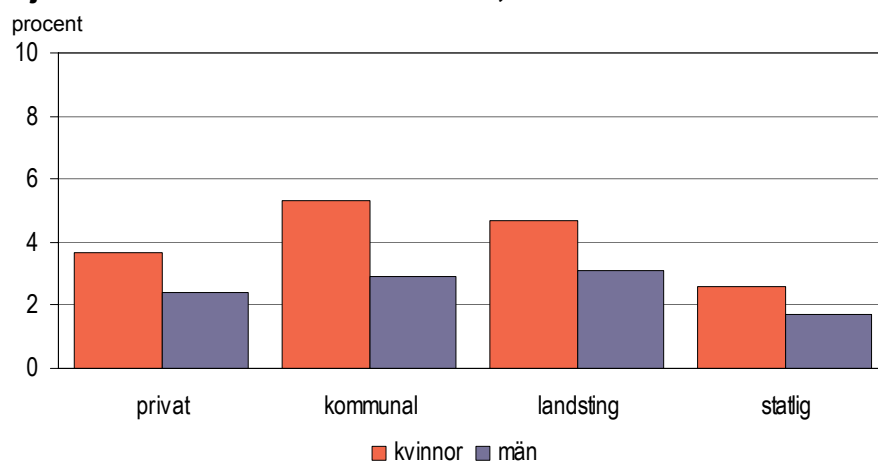
Sjukfrånvaron är i genomsnitt högre bland arbetsställen med många anställda än i arbetsställen med få. Detta illustreras i tabellen nedan.

Sjukfrånvaron efter arbetsställets storlek, privat sektor

Antal anställda	3:e kvartalet	
	2005	2006
1- 4	1,5	1,4
5- 9	1,8	2,0
10- 19	2,4	2,2
20- 49	2,9	2,9
50- 99	3,6	3,4
100- 199	4,0	3,9
200-	4,1	3,9

Diagrammet nedan visar hur sjukfrånvaron ser ut inom de olika sektorerna.

Sjukfrånvaron efter sektor och kön, 3:e kvartalet 2006



Sjukfrånvaronivån är högre bland kvinnor än bland män inom alla sektorer, vilket också nedanstående tabell visar.

Kvinnors sjukfrånvaro i relation till mäns sjukfrånvaro efter sektor

Sektor	Kvartal 3 -05	Kvartal 4 -05	Kvartal 1 -06	Kvartal 2 -06	Kvartal 3 -06
Privat	156	140	139	146	154
Kommunal	167	167	151	196	183
Landsting	174	162	163	152	152
Statlig	221	160	186	165	153
Totalt	172	160	158	162	180

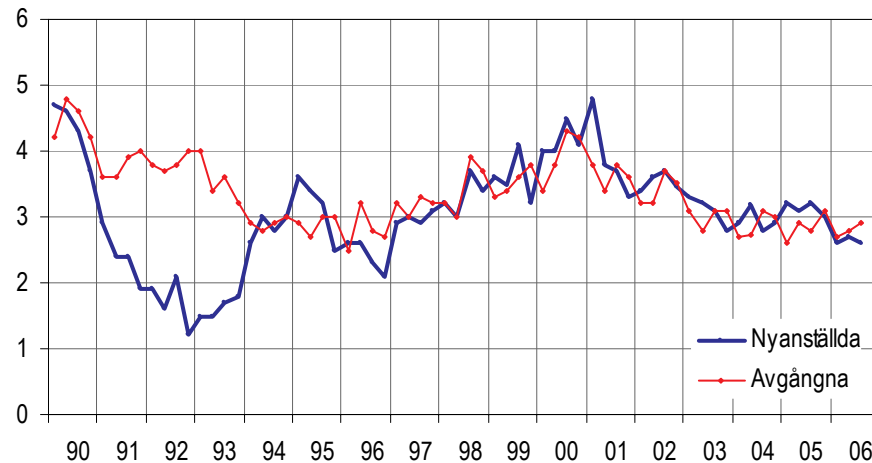
1) Indextalet uttrycker kvoten mellan kvinnors och mäns sjukfrånvaro

Personalomsättning i privat sektor

Diagrammet nedan illustrerar personalomsättningens utveckling, nyanställda och avgångna, bland tillsvidareanställda inom den privata sektorn.

Tillsvidare nyanställda och avgångna i procent av totalt tillsvidareanställda, kvartal 1 1990 – kvartal 3 2006

Andel i procent



data t.o.m kvartal 3 2006

Andelen tillsvidare nyanställda i privat sektor uppgick tredje kvartalet 2006 till 2,6 procent vilket är en minskning med 0,1 procentenheter jämfört med andra kvartalet 2006. Andelen tillsvidare avgångna uppgick till 2,9 procent vilket är en ökning med 0,2 procentenheter jämfört med andra kvartalet 2006.

Personalomsättningens utveckling över tiden för kvinnor respektive män åskådliggörs i nedanstående tabell.

Andel tillsvidare nyanställda respektive avgångna i procent av antalet tillsvidareanställda inom privat sektor

Kvartal/År	Tillsvidare nyanställda		Tillsvidare avgångna	
	Kvinnor	Män	Kvinnor	Män
Kvartal 3-94	2,4	3,1	3,1	2,8
Kvartal 3-95	3,3	3,1	3,5	2,7
Kvartal 3-96	2,4	2,3	3,0	2,7
Kvartal 3-97	3,0	2,9	3,3	3,3
Kvartal 3-98	3,9	3,6	4,3	3,8
Kvartal 3-99	4,5	3,9	4,0	3,5
Kvartal 3-00	4,9	4,3	4,4	4,3
Kvartal 3-01	4,1	3,5	4,3	3,6
Kvartal 3-02	3,7	3,6	4,0	3,5
Kvartal 3-03	3,1	3,0	3,4	2,9
Kvartal 3-04	3,0	2,7	3,3	2,9
Kvartal 3-05	3,1	3,4	3,0	2,8
Kvartal 3-06	2,8	2,5	3,3	2,6

Tabeller

Teckenförklaring

Explanation of symbols

–	Noll	Zero
0	Mindre än 0,5	Less than 0.5
0,0	Mindre än 0,05	Less than 0.05
..	Uppgift inte tillgänglig eller för osäker för att anges	Data not available
.	Uppgift kan inte förekomma	Not applicable
*	Preliminär uppgift	Provisional figure

1. Antal anställda efter sektor, kön och anställningsform, 3:e kvartalet 2006

1. Employment by sector, sex and terms of employment, 3rd quarter of 2006

	Anställda	Årlig förändring ¹ (%)	Tillsvidareanställda	Visstidsanställda
Privat	2 649 506 ± 18 713	2,9 ± 1,1	2 265 900	383 600
Kvinnor	977 515 ± 12 353	2,9 ± 2,0	793 900	183 700
Män	1 671 991 ± 14 339	2,9 ± 1,3	1 472 100	199 900
Kommunal ²	891 393 ± 0	1,2 ± 0,0	632 700	258 700
Kvinnor	708 353 ± 0	1,0 ± 0,0	509 200	199 200
Män	183 040 ± 0	2,2 ± 0,0	123 500	59 500
Landsting	255 783 ± 0	1,0 ± 0,0	215 700	40 100
Kvinnor	205 209 ± 0	0,8 ± 0,0	174 600	30 600
Män	50 574 ± 0	2,0 ± 0,0	41 100	9 500
Statlig ²	227 765 ± 0	1,2 ± 0,0	177 100	50 700
Kvinnor	111 663 ± 0	2,9 ± 0,0	87 100	24 600
Män	116 102 ± 0	-0,4 ± 0,0	90 000	26 100
Totalt	4 024 447 ± 18 713	2,3 ± 0,7	3 291 400	733 100
Kvinnor	2 002 740 ± 12 353	2,0 ± 1,0	1 564 800	438 100
Män	2 021 707 ± 14 339	2,7 ± 1,1	1 726 700	295 000

1) Värdet till höger om ± anger ett 95%-igt konfidensintervall omkring skattningen.

2) Uppgifterna avseende statlig och kommunal sektor hämtas dels från Konjunkturstatistik löner för statlig sektor (KLS) och dels från Konjunkturstatistik löner för kommunal sektor (KLK).

2. Antal anställda efter näringsgren och anställningsförhållande. Privat sektor, 3:e kvartalet 2006

2. Number of employees by branch of industry and terms of employment. Private sector 3rd quarter of 2006

SNI/Näringsgren	Anställda	Årlig förändring ¹ (%)	Tillsvidare anställda	Visstids anställda	
A+B	Jordbruk, jakt o skogsbruk	34 693 ± 1 860	2,3 ± 7,7	28 000	6 700
C+D	Tillverkning o mineralutvinning	699 949 ± 5 496	0,2 ± 1,2	637 700	62 300
C	Gruvor och mineralutvinning	8 373 ± 341	2,6 ± 8,6	7 100	1 300
D	Tillverkningsindustri	691 576 ± 5 486	0,2 ± 1,3	630 500	61 000
15-16	Livsmedel, dryckesvaror o tobaksindustri	59 141 ± 2 023	-4,6 ± 4,6	48 800	10 400
17-19	Tillverkning av textilier, beklädnad, läder och lädervaror	9 158 ± 512	-5,8 ± 8,0	8 300	800
20	Trävaruindustri	35 821 ± 1 068	1,2 ± 5,8	32 800	3 000
21	Massa, pappers o pappersvarutillverkning	38 014 ± 398	-3,4 ± 1,9	34 300	3 700
22	Förlag, grafisk och annan reproduktionsindustri	41 481 ± 1 607	-4,6 ± 5,8	36 500	4 900
23-24	Kemisk och stenkolsindustri, petroleum och kärnbränsle	41 975 ± 551	2,4 ± 3,9	38 900	3 100
25	Gummi o plastvaruindustri	24 705 ± 884	-2,7 ± 5,7	22 200	2 500
26	Jord o stenvaruindustri	16 373 ± 651	-4,5 ± 6,2	14 600	1 700
27	Stål o metallverk	35 741 ± 314	0,1 ± 2,1	32 900	2 800
28-35	Motsvarar verkstadsindustri	345 213 ± 3 793	2,7 ± 1,9	320 700	24 500
28	Metallvaruindustri utom maskiner och apparater	74 864 ± 2 511	0,1 ± 5,7	69 000	5 900
29	Maskinindustri som ej ingår i annan avd, Tillverkning av konktorsmaskiner, datorer och annan elektronik	96 954 ± 2 421	4,6 ± 4,8	89 100	7 800
30-31	Teleproduktindustri	27 377 ± 745	20,2 ± 8,0	25 500	1 900
32	Industri för optikprodukter	24 792 ± 349	-0,7 ± 1,7	23 700	1 100
33	Industri för motorfordon	23 588 ± 1 049	7,3 ± 8,3	22 100	1 500
34	Industri för motorfordon	78 818 ± 466	-1,7 ± 2,1	73 300	5 500
35	Annan transportmedelindustri	18 821 ± 406	-0,1 ± 3,9	18 100	800
36-37	Övrig tillverknings- o återvinningsindustri	43 954 ± 2 413	-1,7 ± 11,5	40 500	3 400
E	El, gas, värme- och vattenverk	27 740 ± 1 707	3,0 ± 8,7	25 500	2 300
F	Byggindustri	201 627 ± 4 965	8,3 ± 3,4	183 900	17 800
451-2+455	Mark, grund o byggnadsentreprenörer, uthyrningsfirmor för byggnadsmask.	110 457 ± 4 040	10,3 ± 5,5	97 300	13 200
453-4	Byggnadsinstallations och slutbehandlingsfirmor	91 170 ± 2 891	6,0 ± 5,2	86 600	4 600
G	Parti och detaljhandel, reparationsverkstäder	483 304 ± 7 936	1,9 ± 2,8	411 900	71 400
50	Handel med och serviceverkstäder för motorfordon	73 340 ± 2 156	-1,1 ± 6,2	65 700	7 700
51	Parti och agenturhandel utom med motorfordon	178 302 ± 4 402	-2,1 ± 5,0	164 100	14 200
52	Detaljhandel ej motorfordon och reparationsverkstäder	231 663 ± 6 241	6,1 ± 5,0	182 100	49 600
521	Detaljhandel med brett sortiment	82 342 ± 3 485	2,8 ± 9,3	60 600	21 800
522	Specialiserade livsmedelsbutiker samt systembutiker och tobaksaffärer	12 837 ± 1 296	14,7 ± 23,3	9 900	3 000
H	Hotell o restauranger	97 514 ± 5 688	5,8 ± 8,8	66 500	31 000
I	Transport, magasinering och kommunikation	249 574 ± 6 764	2,4 ± 4,5	208 300	41 300
60	Landtransportföretag	109 639 ± 4 790	0,4 ± 8,2	92 500	17 200
64	Post o telekommunikationsföretag	72 324 ± 3 307	-8,3 ± 9,5	58 700	13 600
J	Kreditinstitut o försäkringsbolag	80 799 ± 2 483	2,2 ± 4,7	74 500	6 300
65+671	Banker o andra kreditinstitut	56 933 ± 1 635	2,6 ± 5,3	52 000	4 900
66+672	Försäkringsbolag	23 866 ± 1 870	1,2 ± 11,3	22 500	1 400
K	Fastighetsbolag, uthyrnings och företagservicefirmor	446 861 ± 9 192	6,4 ± 2,9	387 200	59 700
70	Fastighetsbolag o fastighetsförvaltare	55 339 ± 2 444	4,7 ± 6,8	49 200	6 200
71	Uthyrningsfirmor	9 912 ± 653	11,3 ± 9,2	8 400	1 500
72	Datakonsulter o dataservicebyråer	88 141 ± 3 444	9,8 ± 7,3	84 800	3 300
73 ²	Forsknings o utvecklingsinstitutioner	12 314 ± 592	-17,4 ± 5,2	10 000	2 300
74	Andra företagservicefirmor	281 154 ± 8 118	6,8 ± 4,4	234 800	46 400

SNI/Näringsgren		Anställda	Årlig förändring ¹ (%)	Tillsvidare anställda	Visstids anställda
M	Utbildningsväsendet	56 584 ± 3 063	4,3 ± 6,6	47 000	9 600
N	Hälsa och sjukvård, socialtjänst och veterinärkliniker	128 696 ± 4 798	2,7 ± 7,0	86 700	42 000
O	Andra samhällsliga och personliga tjänster	140 258 ± 4 945	1,3 ± 5,7	107 300	33 000
	91 Intresseorganisationer och samfund	59 321 ± 3 524	-5,2 ± 12,5	41 900	17 400
	92 Enheter för rekreation och sport	55 997 ± 2 987	5,9 ± 11,6	44 500	11 500
TOTALT		2 649 507 ± 18 714	2,9 ± 1,1	2 265 900	383 600

1) Värdet till höger om ± anger ett 95%-igt konfidensintervall omkring skattningen.

2) Förändringstalen bör tolkas med försiktighet då ett flertal stora arbetsställen bytt från denna bransch under året.

3. Procentuell fördelning av antalet anställda efter näringsgren och kön. Privat sektor, 3:e kvartalet 2006

3. Percentage distribution of employees by industry and sex. Private sector, 3rd quarter of 2006

SNI/Näringsgren		Anställda i procent		
		Totalt	Kvinnor	Män
A+B	Jordbruk, jakt och skogsbruk	1,3	0,8	1,6
C+D	Tillverkning och mineralutvinning	26,4	18,3	31,1
C	Gruvor och mineralutvinningsindustri	0,3	0,1	0,4
D	Tillverkningsindustri	26,1	18,2	30,7
28-35	Verkstadsindustri	13,0	7,3	16,4
E	El, gas, värme och vattenkraft	1,1	0,7	1,3
F	Byggindustri	7,6	1,8	11,0
G	Parti och detaljhandel, reparationsverkstäder	18,2	22,2	15,9
H	Hotell och restauranger	3,7	5,5	2,6
I	Transport, magasinering och kommunikation	9,4	7,1	10,8
J	Kreditinstitut och försäkringsbolag	3,1	4,7	2,1
K	Fastighetsbolag, uthyrnings och företagservicefirmor	16,4	17,3	15,9
M	Utbildningsväsendet	2,6	4,5	1,5
N	Hälsa och sjukvård, socialtjänst och veterinärkliniker	4,9	9,8	2,0
O	Övriga samhällsliga och personliga tjänster	5,3	7,1	4,2
TOTALT		100,0	100,0	100,0

4. Andel visstidsanställda i procent av totalt antal anställda efter näringsgren. Privat sektor, 1:a kvartalet 1995 – 3:e kvartalet 2006

4. Proportion of temporary employees in relation to total number of employees by industry. Private sector, 1st quarter of 1995 – 3rd quarter of 2006

		Andelen visstidsanställda i procent av totalt anställda					
	Kvartal/ Bransch	Tillverkn -industri	Byggnads -industri	Handel	Hotell och restaurang	Finansiell verksamhet	Totalt
1	1995	5,9	7,9	10,0	27,0	5,2	9,6
	1996	5,0	7,6	9,4	21,9	6,2	8,7
	1997	4,6	7,0	9,2	22,6	6,7	8,8
	1998	5,8	7,8	9,8	22,3	8,1	9,8
	1999	5,6	7,2	10,8	26,4	9,1	10,4
	2000	6,4	6,4	12,0	26,6	8,8	11,3
	2001	5,8	5,3	10,9	27,8	7,5	10,8
	2002	5,3	5,1	10,6	26,0	7,5	10,3
	2003	5,5	4,6	10,6	25,5	8,0	10,4
	2004	5,3	4,6	11,4	24,8	7,2	10,7
	2005	5,8	5,7	11,6	24,8	6,8	11,3
	2006	5,6	4,9	12,3	24,6	7,6	11,6
2	1995	7,1	11,1	11,1	27,5	6,7	11,0
	1996	5,9	11,3	10,6	27,5	6,9	10,2
	1997	6,7	11,4	11,1	29,1	8,9	11,0
	1998	7,5	10,1	11,5	30,9	9,6	11,7
	1999	7,2	10,3	12,4	33,1	10,4	12,4
	2000	7,7	9,2	13,0	31,9	9,4	12,9
	2001	6,9	7,5	11,2	31,0	8,6	11,9
	2002	7,1	7,5	11,7	29,0	7,9	12,0
	2003	7,0	7,0	12,4	28,2	7,9	12,2
	2004	7,0	7,9	12,1	27,6	7,4	12,2
	2005	7,3	7,8	12,6	30,3	7,7	13,4
	2006	7,5	7,7	13,8	28,5	7,9	13,9
3	1995	7,9	12,5	12,8	28,9	6,7	11,7
	1996	6,9	13,6	11,8	30,2	8,1	11,3
	1997	8,1	11,5	12,8	30,8	9,2	12,3
	1998	8,8	12,7	13,0	30,5	9,7	13,2
	1999	8,7	11,4	14,8	33,5	10,0	14,0
	2000	8,8	9,5	13,2	31,3	9,8	13,7
	2001	7,9	8,3	12,7	30,4	8,7	12,9
	2002	7,9	9,9	12,8	31,3	9,0	13,1
	2003	7,8	8,5	13,9	27,9	9,2	13,2
	2004	8,2	8,5	14,1	29,1	8,2	13,5
	2005	8,1	9,5	13,8	30,2	8,0	14,2
	2006	8,8	8,8	14,8	31,8	7,8	14,5
4	1995	6,3	10,3	10,6	23,1	6,2	9,8
	1996	5,1	10,4	10,1	26,2	6,8	9,4
	1997	6,6	11,0	10,9	27,1	7,8	10,8
	1998	6,8	9,4	11,7	26,9	9,0	11,3
	1999	7,2	9,3	12,1	28,6	8,8	12,0
	2000	7,1	7,3	12,6	27,0	7,2	11,8
	2001	6,0	6,9	11,3	26,2	7,7	11,2
	2002	6,5	7,1	11,6	26,2	7,5	11,6
	2003	5,8	6,9	12,3	26,0	7,4	11,6
	2004	6,6	7,3	12,3	26,7	7,4	12,1
	2005	6,3	8,7	13,0	26,5	7,4	12,7

5A. Antal anställda efter sektor och län, 3:e kvartalet 2006**5A. Number of employees by sector and county, 3rd quarter of 2006**

Län/Sektor		Kommunal	Landsting	Statlig	Offentlig	Privat	Totalt		
Stockholm	Antal	135 885	33 430	64 662	233 977	716 522	950 499	±	10 663
	Förändring	1,6	1,6	1,7	1,6	4,3	3,7		..
Uppsala	Antal	28 906	11 672	14 342	54 920	63 753	118 673	±	2 994
	Förändring	-1,2	0,3	0,4	-0,2	3,0	1,4		..
Södermanland	Antal	26 089	7 662	4 935	38 686	62 417	101 103	±	2 386
	Förändring	1,8	1,7	-4,0	1,0	1,9	1,5		..
Östergötland	Antal	37 680	11 906	11 366	60 952	117 256	178 208	±	4 008
	Förändring	1,9	-0,5	0,6	1,3	4,7	3,4		..
Jönköping	Antal	37 980	10 384	6 078	54 442	100 206	154 648	±	3 108
	Förändring	2,1	0,7	5,6	2,7	0,7	1,2		..
Kronoberg	Antal	20 372	5 612	3 159	29 143	56 603	85 746	±	2 191
	Förändring	0,6	0,1	-0,1	0,6	2,4	1,7		..
Kalmar	Antal	26 377	6 692	3 409	36 478	58 978	95 456	±	2 385
	Förändring	1,4	-1,3	2,7	1,3	4,1	2,9		..
Gotland	Antal	8 848	-	1 717	10 565	12 638	23 203	±	1 206
	Förändring	-3,2	-	-3,7	-3,3	1,4	-0,8		..
Blekinge	Antal	17 175	5 138	5 198	27 511	38 412	65 923	±	2 033
	Förändring	2,8	0,6	11,7	4,3	-1,5	0,7		..
Skåne	Antal	112 174	35 318	24 165	171 657	314 477	486 134	±	7 204
	Förändring	1,4	4,4	2,8	2,4	1,6	1,8		..
Halland	Antal	29 203	7 661	4 157	41 021	73 526	114 547	±	2 859
	Förändring	2,2	0,4	2,5	1,5	0,9	1,3		..
Västra Götaland	Antal	156 714	47 813	29 835	234 362	469 023	703 385	±	7 394
	Förändring	1,1	1,7	0,2	1,1	2,7	2,2		..
Värmland	Antal	31 598	8 072	5 420	45 090	68 363	113 453	±	2 938
	Förändring	1,1	-0,7	-3,7	0,1	8,3	4,9		..
Örebro	Antal	28 200	9 322	6 583	44 105	71 835	115 940	±	2 624
	Förändring	1,4	0,9	0,2	1,2	-1,0	-0,2		..
Västmanland	Antal	24 758	7 093	3 899	35 750	71 083	106 833	±	3 475
	Förändring	-0,4	1,2	1,0	0,3	4,8	3,2		..
Dalarna	Antal	32 603	9 075	5 370	47 048	71 566	118 614	±	3 420
	Förändring	0,0	-0,1	1,9	0,4	2,5	1,6		..
Gävleborg	Antal	31 571	8 739	5 486	45 796	69 206	115 002	±	2 568
	Förändring	4,3	-1,8	0,2	2,4	-0,1	1,0		..
Västernorrland	Antal	29 368	7 575	7 083	44 026	60 589	104 615	±	2 377
	Förändring	2,8	-10,5	4,0	0,4	-0,9	-0,3		..
Jämtland	Antal	14 663	4 231	3 132	22 026	28 346	50 372	±	1 836
	Förändring	-1,1	2,2	-12,9	-2,6	-1,6	-1,9		..
Västerbotten	Antal	31 138	10 444	8 365	49 947	63 914	113 861	±	2 790
	Förändring	1,0	0,7	-1,6	0,4	5,2	3,1		..
Norrbotten	Antal	30 091	7 945	9 404	47 440	60 794	108 234	±	2 924
	Förändring	-1,6	4,7	4,2	0,7	6,1	3,6		..
Totalt	Antal	891 393	255 783	227 765	1 374 942	2 649 507	4 024 449	±	18 713
	Förändring	1,2	1,0	1,2	1,2	2,9	2,3		..
Kvinnor	Antal	708 353	205 209	111 663	1 025 225	977 515	2 002 740	±	12 353
	Förändring	1,0	0,8	2,9	1,2	2,9	2,0		..
Män	Antal	183 040	50 574	116 102	349 717	1 671 991	2 021 708	±	14 339
	Förändring	2,2	2,0	-0,4	1,4	2,9	2,7		..

5B. Procentuell fördelning av anställda efter län och kön, 3:e kvartalet 2006

5B. Percentage distribution of employees by county and sex, 3rd quarter of 2006

Län	Anställda i procent		Totalt
	Kvinnor	Män	
Stockholm	23,4	23,9	23,6
Uppsala	3,2	2,7	2,9
Södermanland	2,6	2,5	2,5
Östergötland	4,4	4,5	4,4
Jönköping	3,8	3,9	3,8
Kronoberg	2,1	2,2	2,1
Kalmar	2,4	2,4	2,4
Gotland	0,6	0,5	0,6
Blekinge	1,6	1,7	1,6
Skåne	12,2	12,0	12,1
Halland	3,0	2,7	2,9
Västra Götaland	17,4	17,6	17,5
Värmland	2,9	2,8	2,8
Örebro	2,9	2,9	2,9
Västmanland	2,7	2,7	2,7
Dalarna	3,0	2,9	2,9
Gävleborg	2,9	2,9	2,9
Västernorrland	2,6	2,6	2,6
Jämtland	1,3	1,2	1,3
Västerbotten	2,8	2,8	2,8
Norrbottn	2,6	2,7	2,7
Totalt	100,0	100,0	100,0

5C. Antal anställda efter län och bransch. Privat sektor, 3:e kvartalet 2006

5C. Employees in private sector by county and industry, 3rd quarter of 2006

Län	Bransch ¹	Antal anställda ²	
Stockholm	Industrin	98 126	± 5 868
	Tjänstenäringarna	568 834	± 12 519
	Övriga	49 560	± 4 969
	Totalt	716 522	± 10 663
Uppsala	Industrin	15 067	± 2 121
	Tjänstenäringarna	42 069	± 3 635
	Övriga	6 616	± 1 790
	Totalt	63 753	± 2 993
Södermanland	Industrin	22 032	± 2 357
	Tjänstenäringarna	33 515	± 3 541
	Övriga	6 869	± 2 208
	Totalt	62 417	± 2 386
Östergötland	Industrin	38 552	± 3 891
	Tjänstenäringarna	67 864	± 5 620
	Övriga	10 839	± 2 800
	Totalt	117 256	± 4 007
Jönköping	Industrin	45 915	± 4 476
	Tjänstenäringarna	47 596	± 4 390
	Övriga	6 693	± 2 102
	Totalt	100 206	± 3 108
Kronoberg	Industrin	20 189	± 3 192
	Tjänstenäringarna	32 676	± 3 396
	Övriga	3 737	± 1 627
	Totalt	56 603	± 2 191
Kalmar	Industrin	24 071	± 2 679
	Tjänstenäringarna	26 519	± 3 641
	Övriga	8 386	± 2 591
	Totalt	58 977	± 2 385
Gotland	Industrin	2 343	± 975
	Tjänstenäringarna	8 302	± 1 631
	Övriga	1 991	± 1 260
	Totalt	12 637	± 1 206

1) Industrin definieras som branscherna C – E, tjänstenäringarna definieras som branscherna G – O och övriga definieras som branscherna A + B samt F

2) Värdet till höger om ± anger ett 95%-igt konfidensintervall omkring skattningen.

5C. Antal anställda efter län och bransch. Privat sektor, 3:e kvartalet 2006

Län	Bransch ¹	Antal anställda ²		
Blekinge	Industrin	17 503	±	2 330
	Tjänstenäringarna	18 343	±	2 678
	Övriga	2 563	±	1 254
	Totalt	38 411	±	2 033
Skåne	Industrin	86 532	±	5 952
	Tjänstenäringarna	198 922	±	9 308
	Övriga	29 021	±	4 271
	Totalt	314 476	±	7 204
Halland	Industrin	22 179	±	2 890
	Tjänstenäringarna	42 293	±	4 407
	Övriga	9 052	±	2 883
	Totalt	73 525	±	2 859
Västra Götaland	Industrin	144 036	±	5 721
	Tjänstenäringarna	286 645	±	9 728
	Övriga	38 341	±	5 030
	Totalt	469 023	±	7 393
Värmland	Industrin	22 785	±	3 171
	Tjänstenäringarna	39 196	±	4 151
	Övriga	6 380	±	2 069
	Totalt	68 363	±	2 938
Örebro	Industrin	24 098	±	2 800
	Tjänstenäringarna	39 638	±	3 703
	Övriga	8 098	±	2 390
	Totalt	71 835	±	2 624
Västmanland	Industrin	29 198	±	3 569
	Tjänstenäringarna	36 194	±	4 503
	Övriga	5 690	±	1 859
	Totalt	71 082	±	3 475
Dalarna	Industrin	26 288	±	3 179
	Tjänstenäringarna	36 500	±	4 233
	Övriga	8 776	±	3 061
	Totalt	71 565	±	3 419
Gävleborg	Industrin	26 342	±	2 867
	Tjänstenäringarna	36 708	±	3 723
	Övriga	6 153	±	1 690
	Totalt	69 205	±	2 567

1) Industrin definieras som branscherna C – E, tjänstenäringarna definieras som branscherna G – O och övriga definieras som branscherna A + B samt F

2) Värdet till höger om ± anger ett 95%-igt konfidensintervall omkring skattningen.

5C. Antal anställda efter län och bransch. Privat sektor, 3:e kvartalet 2006

Län	Bransch ¹	Antal anställda ²	
Västernorrland	Industrin	18 877	± 2 653
	Tjänstenäringarna	33 069	± 3 488
	Övriga	8 641	± 2 789
	Totalt	60 589	± 2 376
Jämtland	Industrin	6 922	± 1 913
	Tjänstenäringarna	17 916	± 2 242
	Övriga	3 506	± 1 493
	Totalt	28 345	± 1 836
Västerbotten	Industrin	18 233	± 2 442
	Tjänstenäringarna	36 963	± 3 530
	Övriga	8 716	± 2 695
	Totalt	63 913	± 2 790
Norrbotten	Industrin	18 390	± 3 131
	Tjänstenäringarna	35 723	± 3 622
	Övriga	6 679	± 2 781
	Totalt	60 794	± 2 924
TOTALT		2 649 506	± 18 713

1) Industrin definieras som branscherna C – E, tjänstenäringarna definieras som branscherna G – O och övriga definieras som branscherna A + B samt F

2) Värdet till höger om ± anger ett 95%-igt konfidensintervall omkring skattningen.

6. Antal anställda efter storleksklass och bransch. Privat sektor, 3:e kvartalet 2006

6. Number of employees by size of establishment and industry. Private sector, 3rd quarter of 2006

	Storleksklass/Bransch		Antal anställda ¹
1-4	Jordbruk, jakt o skogsbruk	16 568	± 1 686
	Tillverkning, mineralutvinning o energiproduktion	33 180	± 2 301
	Byggindustri	39 516	± 2 416
	Parti o detaljhandel, reparationsverkstäder	89 654	± 4 199
	Finansiell verksamhet, företagstjänster, transport och kommunikation	119 461	± 5 089
	Utbildningsväsendet, hälso o sjukvård, socialtjänst och veterinärkliniker	21 475	± 1 957
	Personliga o kulturella tjänster	53 411	± 3 521
	TOTALT	373 267	± 8 588
5-9	Jordbruk, jakt o skogsbruk	8 245	± 2 046
	Tillverkning, mineralutvinning o energiproduktion	34 734	± 3 946
	Byggindustri	29 370	± 4 377
	Parti o detaljhandel, reparationsverkstäder	88 498	± 6 780
	Finansiell verksamhet, företagstjänster, transport o kommunikation	75 910	± 6 831
	Utbildningsväsendet, hälso o sjukvård, socialtjänst o veterinärkliniker	21 889	± 3 297
	Personliga o kulturella tjänster	40 228	± 4 875
	TOTALT	298 876	± 12 893
10-19	Jordbruk, jakt o skogsbruk	3 652	± 549
	Tillverkning, mineralutvinning o energiproduktion	53 492	± 2 911
	Byggindustri	35 420	± 2 693
	Parti o detaljhandel, reparationsverkstäder	89 774	± 3 770
	Finansiell verksamhet, företagstjänster, transport o kommunikation	91 856	± 4 726
	Utbildningsväsendet, hälso o sjukvård, socialtjänst o veterinärkliniker	26 483	± 1 980
	Personliga o kulturella tjänster	39 244	± 3 849
	TOTALT	339 924	± 8 455
20-49	Jordbruk, jakt o skogsbruk	2 575	± 587
	Tillverkning, mineralutvinning o energiproduktion	95 102	± 4 252
	Byggindustri	42 787	± 2 648
	Parti o detaljhandel, reparationsverkstäder	97 101	± 4 877
	Finansiell verksamhet, företagstjänster, transport o kommunikation	128 759	± 5 512
	Utbildningsväsendet, hälso o sjukvård, socialtjänst o veterinärkliniker	42 881	± 4 380
	Personliga o kulturella tjänster	50 771	± 4 776
	TOTALT	459 979	± 11 026
50-99	Jordbruk, jakt o skogsbruk	2 262	± 779
	Tillverkning, mineralutvinning o energiproduktion	92 168	± 3 981
	Byggindustri	19 616	± 1 801
	Parti o detaljhandel, reparationsverkstäder	46 639	± 3 222
	Finansiell verksamhet, företagstjänster, transport o kommunikation	101 453	± 5 834
	Utbildningsväsendet, hälso o sjukvård, socialtjänst o veterinärkliniker	28 269	± 2 873
	Personliga o kulturella tjänster	24 454	± 2 850
	TOTALT	314 862	± 8 959

6. Antal anställda efter storleksklass och bransch. Privat sektor, 3:e kvartalet 2006

	Storleksklass/Bransch	Antal anställda ¹	
100-	Jordbruk, jakt o skogsbruk	1 389	± 0
	Tillverkning, mineralutvinning o energiproduktion	419 011	± 2 859
	Byggindustri	34 916	± 1 641
	Parti o detaljhandel, reparationsverkstäder	71 637	± 2 242
	Finansiell verksamhet, företagstjänster, transport o kommunikation	261 700	± 6 604
	Utbildningsväsendet, hälso o sjukvård, socialtjänst o veterinärklinik	44 281	± 1 168
	Personliga o kulturella tjänster	29 661	± 0
	TOTALT	862 596	± 7 878
TOTALT		2 649 506	± 18 713

1) Värdet till höger om ± anger ett 95%-igt konfidensintervall omkring skattningen.

7. Index: Antal anställda efter näringsgren och anställningsförhållande. Privat sektor, kvartal 1 1996 – kvartal 3 2006 (1990:1=100)

7. Index of employment by industry and terms of employment. Private sector, 1st quarter of 1996 – 3rd quarter of 2006 (1990:1=100)

	År-Kvartal/ Näringsgren	Tillverkningsind.		Byggindustri		Handel		Finansiell verksam.		Hotell o restaurang	
		Tillsvid.	Totalt	Tillsvid.	Totalt	Tillsvid.	Totalt	Tillsvid.	Totalt	Tillsvid.	Totalt
(1990 ¹	1	859,7	896,8	205,2	219,5	439,2	490,7	81,2	85,4	63,3	88,0)
1996	1	80,4	81,2	68,8	69,6	87,1	86,1	90,6	91,9	84,8	78,2
	2	80,4	81,9	69,5	73,3	86,5	86,6	90,1	92,0	80,1	79,4
	3	79,8	82,2	73,1	79,1	87,3	88,6	88,3	91,3	82,5	85,0
	4	79,5	80,4	71,1	74,2	87,1	86,7	87,7	89,5	80,9	78,8
1997	1	78,9	79,3	68,0	68,4	86,8	85,6	92,0	93,8	81,5	75,8
	2	78,6	80,8	67,5	71,2	86,0	86,5	91,1	95,1	80,3	81,5
	3	78,6	82,0	70,1	74,1	87,6	90,0	92,0	96,4	81,7	84,9
	4	78,6	80,6	68,0	71,4	86,9	87,3	90,9	93,7	79,8	78,8
1998	1	78,9	80,3	67,1	68,0	87,9	87,3	88,9	92,0	89,9	83,3
	2	79,1	81,9	68,2	70,9	87,1	88,1	87,9	92,5	89,9	93,6
	3	79,4	83,4	70,6	75,5	89,6	92,2	86,8	91,5	91,2	94,3
	4	79,7	82,0	70,7	73,0	89,3	90,5	86,3	90,2	92,4	90,9
1999	1	79,9	81,1	70,5	71,1	87,8	88,1	86,9	91,0	94,0	91,9
	2	79,4	81,9	71,7	74,7	87,3	89,2	85,7	91,0	94,0	101,1
	3	79,4	83,4	75,2	79,4	89,4	93,9	87,9	92,9	99,2	107,3
	4	79,1	81,7	75,1	77,4	89,6	91,3	87,2	90,9	97,8	98,5
2000	1	79,3	81,2	73,5	73,4	90,8	92,4	84,2	87,8	97,6	95,7
	2	79,2	82,3	74,9	77,1	91,9	94,6	85,7	89,9	100,0	105,7
	3	80,1	84,2	81,6	84,3	91,9	94,7	88,9	93,7	99,4	104,0
	4	80,2	82,8	80,8	81,5	91,3	93,5	88,8	91,0	100,0	98,5
2001	1	79,9	81,3	79,9	78,9	92,4	92,7	85,0	87,4	102,8	102,4
	2	80,1	82,5	80,3	81,1	91,3	92,1	85,2	88,6	101,1	105,5
	3	80,3	83,6	83,7	85,3	94,1	96,4	93,7	97,7	103,6	107,0
	4	79,4	80,9	83,1	83,4	92,8	93,6	93,3	96,1	102,7	100,1
2002	1	78,8	79,8	80,5	79,2	91,5	91,7	92,2	94,8	100,6	97,7
	2	78,6	81,1	80,4	81,2	90,0	91,2	92,5	95,4	103,5	104,9
	3	77,9	81,1	80,0	83,0	89,3	91,7	91,7	95,9	99,5	104,2
	4	77,1	79,0	82,1	82,6	90,5	91,6	93,1	95,7	103,3	100,7
2003	1	76,6	77,7	79,7	78,1	90,1	90,2	91,1	94,1	100,2	96,7
	2	77,9	80,3	82,4	82,8	92,6	94,6	91,7	94,7	100,0	100,2
	3	76,9	80,0	82,2	84,0	92,1	95,8	90,3	94,5	96,8	96,6
	4	76,1	77,5	81,5	81,9	92,3	94,3	91,6	94,0	100,0	97,2
2004	1	75,0	76,0	78,1	76,5	90,8	91,8	90,5	92,7	97,3	93,1
	2	75,2	77,5	79,4	80,6	93,6	95,4	90,4	92,9	103,8	103,1
	3	74,9	78,2	80,2	81,9	93,0	96,9	90,5	93,8	100,0	101,5
	4	74,4	76,3	80,2	80,9	93,2	95,2	91,5	93,9	102,4	100,5
2005	1	73,6	74,8	78,5	77,8	91,6	92,8	91,4	93,2	97,3	93,2
	2	74,2	76,7	81,8	82,9	93,4	95,7	89,7	92,4	102,4	105,7
	3	73,7	77,0	82,2	84,8	93,2	96,7	89,7	92,6	101,6	104,7
	4	73,7	75,4	81,4	83,4	93,7	96,4	90,9	93,3	104,1	101,9
2006	1	73,6	74,8	83,7	82,3	92,4	94,4	90,4	93,0	105,2	100,3
	2	73,4	76,1	87,5	88,6	94,0	97,6	93,5	96,5	104,9	105,5
	3	73,3	77,1	89,6	91,9	93,8	98,5	91,7	94,6	105,1	110,8

1) För kvartal 1 1990 redovisas antal i tusental.

8. Andel sjukfrånvarande i procent efter sektor och kön. 3:e kvartalet 2006

8. Proportion of absent employees due to sick leave in relation to total number of employees by sector and sex, 3rd quarter of 2006

Sektor/ Kön	Kvinnor	Män	Totalt
Privat	3,7 ± 0,1	2,4 ± 0,1	2,9 ± 0,1
Förändring totalt ¹			-0,1 ± 0,1
Kommunal	5,3 ± 0,0	2,9 ± 0,0	4,8 ± 0,0
Förändring totalt ¹			0,2 ± 0,2
Landsting	4,7 ± 0,0	3,1 ± 0,0	4,7 ± 0,0
Förändring totalt ¹			0,0 ± 0,3
Stat	2,6 ± 0,1	1,7 ± 0,0	2,1 ± 0,0
Förändring totalt ¹			-0,1 ± 0,3
Totalt	4,3 ± 0,1	2,4 ± 0,1	3,3 ± 0,1
Förändring totalt ¹			0,0 ± 0,1

Frånvaron mäts som andel av totalt antal anställda

- 1) Förändringstalen uttrycker den årliga förändringen i procentenheter.
- 2) Värdet till höger om ± anger ett 95%-igt konfidensintervall omkring skattningen.

9. Andel frånvarande i procent efter näringsgren och frånvaroorsak. Privat sektor, 3:e kvartalet 2006.

9. Proportion of employees absent from work in relation to total number of employees by industry. Private sector, 3rd quarter of 2006.

Bransch/Orsak	Sjukdom	Semester	Övrig
A+B Jordbruk, jakt o skogsbruk	1,4	9,3	2,5
C+D Tillverkning o mineralutvinning	3,8	18,4	3,9
E El, gas, värme o vattenkraft	2,3	18,0	4,1
F Byggindustri	2,1	13,7	1,4
G Parti o detaljhandel, reparationsverkstäder	2,8	13,3	4,1
H Hotell o restauranger	2,0	8,8	5,8
I Transport, magasinering o kommunikation	3,5	13,3	3,1
J Kreditinstitut o försäkringsbolag	2,4	18,4	5,8
K Fastighetsbolag, uthyrnings- o företagservicefirmor	2,3	14,5	3,7
M+K73 Utbildningsväsendet	2,3	20,2	4,4
N Hälso- o sjukvård, socialtjänst o veterinärkliniker	2,8	13,2	3,6
O Andra samhällliga- o personliga tjänster	2,3	14,6	3,0
Totalt	2,9	15,1	3,7

Frånvaron mäts som andel av totalt antal anställda

10. Andel sjukfrånvarande i procent efter län. 3:e kvartalet 2006

10. Proportion of employees absent due to sick leave by county, 3rd quarter of 2006

Län	Andel sjukfrånvarande totalt ¹
Stockholm	3,0 ± 0,2
Uppsala	3,3 ± 0,5
Södermanland	3,7 ± 0,5
Östergötland	3,4 ± 0,4
Jönköping	2,8 ± 0,4
Kronoberg	3,2 ± 0,4
Kalmar	3,1 ± 0,3
Gotland	2,5 ± 0,7
Blekinge	3,9 ± 0,6
Skåne	3,3 ± 0,2
Halland	3,5 ± 0,4
Västra Götaland	3,1 ± 0,2
Värmland	3,5 ± 0,5
Örebro	3,6 ± 0,5
Västmanland	4,0 ± 0,5
Dalarna	3,5 ± 0,4
Gävleborg	2,7 ± 0,3
Västernorrland	3,2 ± 0,4
Jämtland	2,7 ± 0,4
Västerbotten	3,1 ± 0,3
Norrbotten	3,4 ± 0,4
Totalt	3,3 ± 0,1

1) Värdet till höger om ± anger ett 95%-igt konfidensintervall omkring skattningen

11. Andel frånvarande i procent av totalt antal anställda efter storleksklass, kön och frånvaroorsak. Privat sektor, 3:e kvartalet 2006

11. Proportion of absent employees in relation to total number of employees by size of establishment, sex, and reasons for absence. Private sector, 3rd quarter of 2006

Storleksklass/Kön		Sjukdom	Semester	Övrig frånvaro	Total frånvaro
1-4	Kvinnor	2,1	12,0	5,3	19,4
	Män	1,1	10,8	2,0	13,9
	Totalt	1,4	11,2	3,1	15,8
5-9	Kvinnor	2,9	14,4	5,4	22,7
	Män	1,5	14,1	1,5	17,1
	Totalt	2,0	14,2	3,0	19,3
10-19	Kvinnor	2,7	13,8	5,1	21,7
	Män	1,8	15,6	1,9	19,3
	Totalt	2,2	14,9	3,1	20,2
20-49	Kvinnor	3,6	15,3	5,0	23,9
	Män	2,4	16,6	2,3	21,3
	Totalt	2,9	16,1	3,3	22,3
50-99	Kvinnor	4,2	14,8	5,1	24,0
	Män	2,9	16,2	2,4	21,5
	Totalt	3,4	15,6	3,4	22,5
100-199	Kvinnor	4,7	14,1	5,7	24,5
	Män	3,4	16,6	3,1	23,0
	Totalt	3,9	15,7	4,1	23,6
200-	Kvinnor	4,9	15,2	7,2	27,3
	Män	3,4	17,6	3,9	24,9
	Totalt	3,9	16,7	5,0	25,7
Totalt	Kvinnor	3,7	14,3	5,7	23,6
	Män	2,4	15,5	2,6	20,5
	Totalt	2,9	15,1	3,7	21,7

Frånvaron mäts som andel av totalt antal anställda

**12. Frånvaroutvecklingen efter frånvaroorsak. Privat sektor,
1:a kvartalet 1995- 3:e kvartalet 2006**

12. Development of employees' absence according to reason. Private sector, 1st quarter of 1995 – 3rd quarter of 2006

Kvartal/År		Sjukdom	Semester	Övrig frånvaro
Frånvaroorsak				
1	1995	3,7	1,3	3,4
	1996	3,2	1,3	3,0
	1997	3,3	1,3	3,0
	1998	3,4	1,4	2,8
	1999	3,8	1,2	2,8
	2000	4,3	1,4	3,1
	2001	4,5	1,5	3,1
	2002	4,6	1,4	3,1
	2003	4,6	1,3	3,2
	2004	4,2	1,4	3,1
	2005	4,1	1,5	3,2
	2006	3,8	1,4	3,5
	2	1995	3,2	3,0
1996		2,6	2,3	2,9
1997		2,7	2,6	2,7
1998		2,9	2,9	2,5
1999		3,1	2,1	2,5
2000		3,8	2,3	2,8
2001		3,9	2,5	2,9
2002		4,0	2,1	3,0
2003		3,7	2,6	3,3
2004		3,7	2,3	3,0
2005		3,4	1,9	3,0
2006		3,0	2,4	3,6
3		1995	2,7	17,9
	1996	2,3	19,6	2,6
	1997	2,4	20,2	2,6
	1998	2,6	20,0	2,6
	1999	2,8	17,1	2,4
	2000	3,6	16,2	2,8
	2001	3,6	17,3	2,7
	2002	3,9	18,3	3,0
	2003	3,5	18,2	3,1
	2004	3,5	16,7	3,1
	2005	3,0	15,4	3,2
	2006	2,9	15,1	3,7
	4	1995	3,2	1,2
1996		2,9	1,6	2,8
1997		3,1	1,6	2,7
1998		3,4	1,5	2,9
1999		3,7	1,5	2,9
2000		4,2	1,4	2,9
2001		4,3	1,3	3,1
2002		4,5	1,6	3,2
2003		4,3	1,4	3,2
2004		4,0	1,5	3,2
2005	3,4	1,4	3,1	

13. Antal nyanställda och avgångna efter kön och anställningsform, 3:e kvartalet 2006

13. Number of hires and separations by sex and terms of employment, 3rd quarter of 2006

Sektor/Kön	Nyanställda				Avgångna			
	Tillsvidare Antal	Andel ¹	Visstids Antal	Andel ¹	Tillsvidare Antal	Andel ¹	Visstids Antal	Andel ¹
<i>Privat</i>								
Kvinnor	22 100	2,8	74 200	40,2	25 800	3,3	77 900	42,2
Män	36 300	2,5	89 300	44,8	38 700	2,6	102 400	51,4
Totalt	58 400	2,6	163 500	42,6	64 500	2,9	180 300	47,0

1) Andel uttrycker kvoten mellan nyanställda/avgångna och totalt antal tillsvidareanställda i respektive grupp.

2) Uppgifter bör tolkas med försiktighet då bortfallet avseende personalomsättningsvariabeln är stort inom kommunal- och landstingssektorerna.

14. Andel nyanställda och avgångna med tillsvidareanställning i procent av totalt antal tillsvidareanställda efter näringsgren. Privat sektor, 3:e kvartalet 2006

14. Proportion of hires and separations of permanent employees in relation to total number of permanent employees by industry. Private sector, 3rd quarter of 2006

Bransch/Orsak	Nyanställda	Avgångna
A+B Jordbruk, jakt o skogsbruk	2,3	1,5
C+D Tillverkning o mineralutvinning	1,8	2,3
E El, gas, värme o vattenkraft	1,9	1,1
F Byggindustri	2,4	1,6
G Parti o detaljhandel, reparationsverkstäder	2,9	3,1
H Hotell o restauranger	4,8	5,5
I Transport, magasinering o kommunikation	2,1	3,5
J Kreditinstitut o försäkringsbolag	2,0	2,6
K Fastighetsbolag, uthyrnings- o företagsservicefirmor	3,8	4,1
M+K73 Utbildningsväsendet	4,6	2,6
N Hälsa- o sjukvård, socialtjänst o veterinärkliniker	1,6	1,7
O Andra samhällseliga- o personliga tjänster	2,3	2,3
TOTALT	2,6	2,9

15. Andel nyanställda och avgångna med tillsvidareanställning i procent av antal tillsvidareanställda efter storleksklass och bransch, Privat sektor, 3:e kvartalet 2006

15. Proportion of newly hired and separated permanent employees in relation to total number of permanent employees by size of establishment and industry. Private sector, 3rd quarter of 2006

Storleksklass/Bransch ¹		Tillsvidare nyanställda ²			Tillsvidare avgångna ²		
1-4	Industrin	2,8	±	1,7	1,9	±	1,6
	Tjänstenäringarna	2,5	±	0,6	2,9	±	0,7
	Övriga	4,1	±	1,9	2,1	±	1,3
	Totalt	2,8	±	0,6	2,7	±	0,6
5-9	Industrin	2,4	±	1,8	2,2	±	1,4
	Tjänstenäringarna	3,7	±	0,9	3,3	±	0,8
	Övriga	0,7	±	0,8	1,2	±	1,0
	Totalt	3,1	±	0,7	2,9	±	0,6
10-19	Industrin	2,7	±	1,1	2,7	±	1,1
	Tjänstenäringarna	3,1	±	0,8	3,1	±	0,7
	Övriga	1,6	±	1,1	1,5	±	0,9
	Totalt	2,9	±	0,6	2,8	±	0,5
20-49	Industrin	2,0	±	0,6	1,9	±	0,5
	Tjänstenäringarna	3,1	±	0,8	3,2	±	0,6
	Övriga	2,9	±	1,2	0,7	±	0,4
	Totalt	2,9	±	0,5	2,7	±	0,4
50-99	Industrin	2,4	±	0,6	2,3	±	0,6
	Tjänstenäringarna	2,6	±	0,6	3,4	±	0,7
	Övriga	2,6	±	0,9	2,1	±	0,8
	Totalt	2,6	±	0,4	2,9	±	0,5
100-199	Industrin	1,2	±	0,2	2,7	±	0,6
	Tjänstenäringarna	3,1	±	0,9	4,4	±	0,8
	Övriga	1,7	±	0,6	2,1	±	0,9
	Totalt	2,3	±	0,5	3,6	±	0,5
200-	Industrin	1,5	±	0,0	2,2	±	0,0
	Tjänstenäringarna	2,8	±	0,1	3,7	±	0,1
	Övriga	1,6	±	0,0	2,3	±	0,0
	Totalt	2,0	±	0,0	2,8	±	0,0
Totalt	Industrin	1,8	±	0,2	2,3	±	0,2
	Tjänstenäringarna	3,0	±	0,3	3,3	±	0,2
	Övriga	2,4	±	0,6	1,6	±	0,4
	Totalt	2,6	±	0,2	2,9	±	0,2

1) Industrin definieras som branscherna C-E, tjänstenäringarna definieras som branscherna G-O och övriga definieras som branscherna A+B samt F.

2) Värdet till höger om ± anger ett 95%-igt konfidensintervall omkring skattningen

16. Andel nyanställda och avgångna i procent av totalt antal tillsvidareanställda efter storleksklass och utveckling. Privat sektor, 3:e kvartalet 2006

16. Proportion of hires and separations with respect to permanent employees to total number of permanent employees by size of establishment and development. Private sector, 3rd quarter of 2006

Storlek/Utveckling ¹	Nyanställda	Avgångna	Andel arbetsställen	Antal tillsvidare anställda
Arbetsställen med färre än 100 anställda				
växande arbetsställen	24,2	2,1	3,1	143 900
krympande arbetsställen	0,8	21,8	3,1	147 800
konstant	0,5	0,5	93,8	1 205 300
totalt	2,8	2,8	100,0	1 497 000
Arbetsställen med 100 anställda eller fler				
växande arbetsställen	6,6	2,2	17,5	162 000
krympande arbetsställen	1,0	4,4	45,1	417 800
konstant	0,8	0,8	37,4	179 000
totalt	2,2	3,1	100,0	758 800
Samtliga arbetsställen				
växande arbetsställen	14,9	2,1	3,2	305 900
krympande arbetsställen	1,0	8,9	3,6	565 700
konstant	0,5	0,5	93,1	1 384 200
totalt	2,6	2,9	100,0	2 255 800

1) Ett växande arbetsställe definieras som ett arbetsställe där de tillsvidare nyanställda överstiger de tillsvidare avgångna i antal. På motsvarande sätt definieras ett krympande arbetsställe som ett arbetsställe där de tillsvidare avgångna överstiger de tillsvidare nyanställda i antal. Konstanta arbetsställen utgör de arbetsställen som redovisade lika många nyanställda som avgångna under mät månaden.

Fakta om statistiken

Huvudsyftet med den företagsbaserade undersökningen är att med hög precision snabbt indikera förändringar av antalet anställda på detaljerad näringsgrensnivå och regional nivå samt att redovisa företagsanknutna variabler såsom frånvaro och personalomsättning.

Detta omfattar statistiken

Objekt och population

Målobjekt för privat sektor är arbetsställe. Arbetsställe definieras som varje adress, fastighet eller grupp av närliggande fastigheter där företaget bedriver verksamhet. Alla företag har minst ett arbetsställe. Målobjekt för offentlig sektor är juridisk enhet. Målpopulationen utgörs av de arbetsställen i privat sektor och juridiska enheter i offentlig sektor som har minst en anställd enligt Företagsdatabasen (FDB). Med privat sektor avses enskilda firmor, enkla bolag, handelsbolag, kommanditbolag, samtliga aktiebolag, ekonomiska och ideella föreningar samt stiftelser. Offentligt ägda aktiebolag, affärsverken och Riksbanken förs dessutom hit.

Med offentlig sektor avses kommuner, landsting och statliga myndigheter.

Statistiska mått

Statistiken utgörs av skattade värden på aggregat.

Totaler skattas med

$$\hat{Y}_q = \sum_h^H \frac{N_h}{m_h} \sum_j^{m_h} w_{hj} y_{hj}^*$$

där

q = redovisningsgrupp, h = stratum, H = antal stratum

N_h = antal objekt i bruttopopulationen

m_h = antal objekt som svarat inklusive objekt som ej tillhör undersökningspopulationen

$y_{hj}^* = y_{hj}$ om objekt j tillhör redovisningsgrupp q , 0 annars

w_{hj} = kalibreringsvikt

Redovisningsgrupper

Skattningarna redovisas för olika gruppindelningar. Dessa definieras av arbetsställets näringsgren, storleksklass och län samt av organisationens sektortillhörighet.

Definitioner och förklaringar

Anställda

Antalet anställda totalt vid mättillfället avser personer (inkl deltids- och visstidsanställda) som var anställda en angiven dag under undersökningsperioden. Som anställda räknas även personer som vid mättillfället inte var i tjänst på grund av arbetstidens förläggning, sjukdom, semester, tjänstledighet eller dylikt. Verksamma ägare i aktiebolag är inkluderade. En anställd som har anställning vid flera olika arbetsställen räknas flera gånger. Om en anställd däremot har flera tjänster inom samma arbetsställe räknas denne bara en gång.

Antalet visstidsanställda vid mättillfället avser personer (såväl heltids- som deltidsanställda) som anställts för viss period eller visst uppdrag. Timavlönade räknas som visstidsanställda om de vid lönekörningen omfattas av någon lönetransaktion. Undantagna är exempelvis personer i arbetspraktik.

Frånvarande

Frånvaron redovisas efter tre frånvaroorsaker:

- a) sjukdom
- b) semester
- c) övrig frånvaro som kan vara semesterlönegrundande- eller ej semesterlönegrundande frånvaro. Hit räknas ledighet med havandeskaps- eller föräldrapering, ledighet för smittbärare, ledighet för viss utbildning enligt studiestödslagen, facklig utbildning, militär repetitionsutbildning, civilförsvarsutbildning, permittering, kompensationsledighet, militär grundutbildning, semesterpermittering och arbetskonflikt.

Personalomsättning

Personalomsättningsmättet utgör medeltalet av uppgifterna för de månader som ingår i kvartalet. Personer som har haft flera tillfälliga anställningar under månaden räknas endast en gång.

Avgångna: Personer som har lämnat arbetsstället efter uppsägning eller på egen begäran under kvartalet.

Nyanställda: Personer som har anställts vid arbetsstället under kvartalet.

Personalomsättning redovisas dessutom av den årliga registerbaserade arbetsmarknadsstatistiken (RAMS). Det finns skillnader gällande mätperiod, mätobjekt och mätmetod, RAMS använder, till skillnad från KS, år som mätperiod, företag som mätobjekt och register som mätmetod.

Så görs statistiken

Urvalsundersökning

Urvalsramen för privat sektor stratifieras efter variablerna storleksklass och branschtillhörighet. Beroende på strukturen inom de olika branscherna totalundersöks vissa strata medan ett urval av arbetsställen dras från de resterande stratum. Storleken på urvalet är cirka 18 600 arbetsställen i privat sektor. Förändringen av stratifieringen inom privat sektor inför andra kvartalet 2006 – branschspecifik storleksklassindelning av stratum - har genomförts i syfte att förbättra precisionen i skattningen.

I offentlig sektor är urvalsstorleken ca 790 juridiska enheter. Ramen stratifieras efter sektor och storleksklass. Samtliga kommuner och landsting ingår i undersökningen för offentlig sektor. Statliga organisationer med fler än 300 anställda totalundersöks. Bland resterande juridiska enheter dras ett obundet slumpmässigt urval (OSU) inom respektive stratum. Objekt från urvalsundersökta strata svarar på enkäten en gång per kvartal.

Datainsamling

För de utvalda objekten insamlas uppgifter om de ovan nämnda variablerna under en angiven arbetsdag i mät månaden med hjälp av en postenkät, den angivna arbetsdagen är alltid onsdagen i mitten av mät månaden. En elektronisk blankett för redovisning via Internet erbjuds också som alternativ. Blanketter skickas ut i slutet av redovisningsmånaden. Uppgiftslämnaren har sedan cirka en månad på sig att fylla i enkäten. En skriftlig påminnelse skickas ut till arbetsställen vars enkät inte inkommit på inlämningsdagen. Som en kvalitetshöjande åtgärd infördes 1:a kvartalet 2006 en ny enkät.

Granskning

Granskning sker både manuellt och maskinellt. Granskningskriterier består av relationer mellan svar på olika frågor i enkäten samt jämförelser mot register.

Då det behövs kontaktas uppgiftslämnaren per telefon för att utreda tveksamheter.

Statistikens tillförlitlighet

Urval

Urvalsramen skapades ur FDB i mars och består av arbetsställen/företag som där är registrerade som aktiva.

Frånvarouppgifterna inom byggindustrin i den privata sektorn bör tolkas med försiktighet då bortfallet är stort för denna fråga för arbetsställen med 100 anställda eller fler.

Ramtäckning

Mellan tidpunkten då urvalsramen upprättas och undersökningsperioderna sker fortlöpande förändringar av företag och arbetsställen. Arbetsställen nybildas, slås samman, delas eller upphör helt. Den dynamiska undersökningspopulationen överensstämmer inte helt med målpopulationen, varför täckningsfel uppstår. Ytterligare en orsak till täckningsfel är eftersläpningen i uppdateringen av urvalsramen. Undertäckningen medför en mindre underskattning i nivåerna av antalet anställda medan påverkan på förändringsskattningarna torde vara liten. För att kompensera för undertäckningen dras ett nytt urval halvårsvis.

Tidpunkten för urvalsdragning sker i augusti avseende kvartal 4 samma år och kvartal 1 påföljande år, och i mars avseende kvartal 2 och 3 samma år. Därmed förändrades tidpunkten för urvalsdragningen med ett kvartal fr.o.m. kvartal 4 2001. Detta kan innebära en viss nivåskillnad i skattningarna p.g.a. ovanstående resonemang om undertäckning.

Övertäckningen inom den privata sektorn uppgick under tredje kvartalet 2006 till cirka 5,5 procent.

Mätning

Som i alla undersökningar med postenkäter kan felaktiga svar på frågorna förekomma på grund av missförstånd, tidsbrist eller bristande engagemang hos uppgiftslämnaren. En enklare studie har sammanställts avseende första kvartalet 2001.

Bortfall

Inom den privata sektorn uppgick kvartalsbortfallet till 7,4 procent av de utvalda arbetsställena. Motsvarande siffra var 3,1 procent för den offentliga sektorn. I nedanstående tabeller redovisas kvartalsbortfallet övägt efter storlek och sektor samt storleksvägt.

Ovägt bortfall¹⁾

Antalet anställda (Privat sektor)	Antal	Procent
Urvalsdelen	1 368	7,4
Totalundersökta	0	0,0
Totalt	1 368	7,4

Storleksvägt bortfall²⁾

Antalet anställda (Privat sektor)	Antal	Procent
Urvalsdelen	152 603	6,0
Totalundersökta	0	0,0
Totalt	152 603	6,0

2) Antal bortfall där varje objekt tilldelas registervärdet för undersökningsvariabeln "antal anställda". Bortfallet räknas upp stratumvis med respektive urvalssannolikhet.

Bearbetning

Bearbetningsfel uppkommer t.ex, i samband med skanning och granskning. Dessa fel bedöms som små.

Modellantaganden

Användningen av rak uppräknings för bortfallskompensation bygger på antagandet att bortfallet kan betraktas som helt slumpmässigt. Om detta inte är fallet finns risk för att skattningarna kommer att innehålla skevheter vilket i sin tur bland annat medför att konfidensintervallens trolighetsgrad minskar.

Redovisning av osäkerhetsmått

De redovisade osäkerhetsmått definieras som: $1,96 * (\text{skattningens medelfel})$

Exempel: I tabell 2 beräknas antalet anställda i tillverkningsindustrin inom den privata sektorn till $699\,949 \pm 5\,496$,

Det 95 procentiga konfidensintervallens undre gräns blir $699\,949 - 5\,496$ och dess övre gräns $699\,949 + 5\,496$, (således $694\,453 - 705\,445$).

Bra att veta**Förändringar som kan påverka jämförelser**

Från och med tredje kvartalet 2004 har en ny struktur på hjälpinformationen använts. Detta kan medföra en viss nivåskillnad i skattningen. I uppgifterna för jämförelsekvartalet har dock den nya strukturen använts. En mer detaljerad nivå på hjälpinformationen används sedan första kvartalet 2006. Från och med andra kvartalet 2006 används en något annorlunda design av undersökningen, se mer under "Så görs statistiken" avsnittet urvalsundersökning.

Spridning

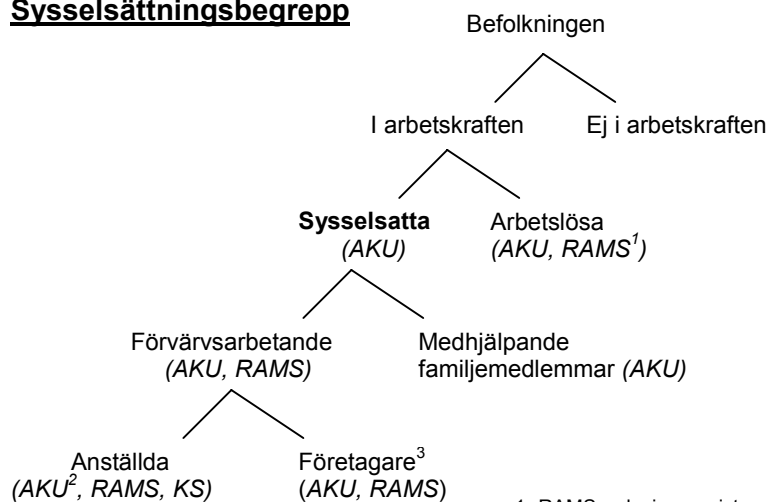
Undersöknings- och publiceringsfrekvensen är kvartalsvis sedan 1989. Fr. o. m. tredje kvartalet år 2000 publiceras även månadstabeller över antalet anställda (se tabell 3) och fr.o.m. fjärde kvartalet 2002 publiceras månadstabeller över personalomsättning (se tabell 16). Dessa tabeller utgick från och med första kvartalet 2006.

Annand statistik

Månatlig sysselsättningsstatistik redovisas för hela arbetsmarknaden i arbetskraftsundersökningarna (AKU). En annan viktig källa är den årliga registerbaserade arbetsmarknadsstatistiken (RAMS). Dessa undersökningar är inte direkt jämförbara med den kortperiodiska sysselsättningsstatistiken (KS), huvudsakligen beroende på skillnader i undersökningsmetod, definitioner och mättdpunkt.

Se nedanstående schema för ytterligare förklaring av sysselsättningsbegrepp enligt nationalräkenskaperna (NR).

Sysselsättningsbegrepp



1. RAMS redovisar registrerad arbetslöshet
2. AKU redovisar även huvudsysslor och bisysslor under kategorin "anställda".
3. "företagare" avser enskilda firmor, handels- och kommanditbolag. Aktiebolagsägare räknas som anställda.

Mer information om statistiken och dess kvalitet ges i en särskild Beskrivning av statistiken på SCB:s webbplats, www.scb.se.

In English

Summary

This report contains employment figures for the entire Swedish economy including both the private and public sectors, for the third quarter of 2006. The public sector is subdivided into the following categories: the governmental sector, the municipal authorities and the county councils. The figures are based on both sample and total surveys depending on the size of the establishment. The target population includes all establishments in the private sector and all organizations in the public sector with at least one employee. Public corporations are included in the private sector. The central bank and public utilities are designated to the private sector.

The total number of employees in the entire labour market is estimated to 4 024 400 persons during the 3rd quarter of 2006.

Standard errors are presented for selected estimates in the tables.

List of tables

Explanation of symbols	10
1. Employment by sector, sex and terms of employment, 3rd quarter of 2006	10
2. Number of employees by branch of industry and terms of employment. Private sector 3rd quarter of 2006	11
3. Percentage distribution of employees by industry and sex. Private sector, 3rd quarter of 2006	12
4. Proportion of temporary employees in relation to total number of employees by industry. Private sector, 1st quarter of 1995 – 3rd quarter of 2006	13
5A. Number of employees by sector and county, 3rd quarter of 2006	14
5B. Percentage distribution of employees by county and sex, 3rd quarter of 2006	15
5C. Employees in private sector by county and industry, 3rd quarter of 2006	16
6. Number of employees by size of establishment and industry. Private sector, 3rd quarter of 2006	19
7. Index of employment by industry and terms of employment. Private sector, 1st quarter of 1996 – 3rd quarter of 2006 (1990:1=100)	21
8. Proportion of absent employees due to sick leave in relation to total number of employees by sector and sex, 3rd quarter of 2006	22
9. Proportion of employees absent from work in relation to total number of employees by industry. Private sector, 3rd quarter of 2006.	23
10. Proportion of employees absent due to sick leave by county, 3rd quarter of 2006	23
11. Proportion of absent employees in relation to total number of employees by size of establishment, sex, and reasons for absence. Private sector, 3rd quarter of 2006	24
12. Development of employees' absence according to reason. Private sector, 1st quarter of 1995 – 3rd quarter of 2006	25
13. Number of hires and separations by sex and terms of employment, 3rd quarter of 2006	26

14. Proportion of hires and separations of permanent employees in relation to total number of permanent employees by industry. Private sector, 3rd quarter of 2006	26
15. Proportion of newly hired and separated permanent employees in relation to total number of permanent employees by size of establishment and industry. Private sector, 3rd quarter of 2006	27
16. Proportion of hires and separations with respect to permanent employees to total number of permanent employees by size of establishment and development. Private sector, 3rd quarter of 2006	28

List of terms

Anställda	Employees
Avgångna	Separations
Frånvaro	Absenteeism
Frånvaro p,g,a, sjukdom	Sick leave
Kommun	Municipality
Landsting	County council
Län	County
Nyanställda	Hires
Näringsgren/Bransch	Industry
Personalomsättning	Personnel turnover
Privat	Private
Semester	Holiday
Sektor	Sector
Sjukdom	Sickness
SNI2002	NACE
Stat	Government
Storlek	Size
Sysselsättning	Employment
Tillsvidareanställda	Permanent employees
Visstidsanställda	Temporary employees
Övrig orsak	Other reason